



# 2017 საქაერონავიგაცია პროფესიული საპენსიო სქემა

იზრუნეთ თქვენს მომავალზე დღეს

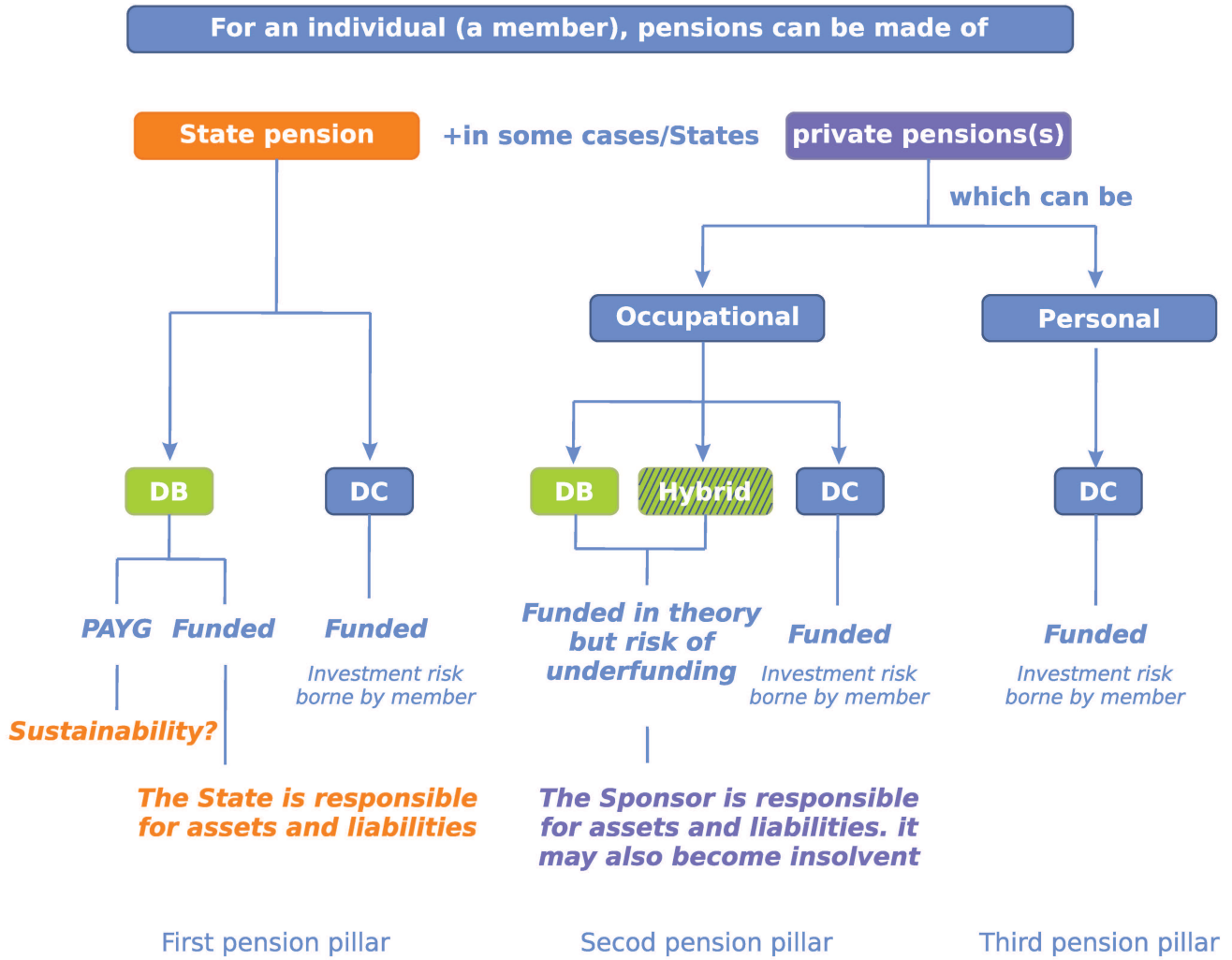
SAKA-DCPF



[www.pension.airnav.ge](http://www.pension.airnav.ge)



# SUMMARY OF THE DIFFERENT TYPES OF PENSION PLANS AND THEIR FUNDING METHODS



საპენსიო სისტემების ფინანსური სტაბილურობის გასაუმჯობესებლად არაერთი განვითარებული თუ განვითარებადი ქვეყანა, მათ შორის საქართველოც, ჯერ კიდევ საპენსიო სისტემების მოდიფიცირების პროცესშია, რომლის მიზანია მოსახლეობის ადეკვატური საპენსიო შემოსავლით უზრუნველყოფა. თითქმის ყველა ქვეყანა, მეტ-ნაკლებად, მრავალფუნქციურ საპენსიო სისტემებზე ახდენს სწორებას, სადაც ადამიანს შემცირებულ სახელმწიფო პენსიასთან ერთად საშუალება ეძლევა დამატებით დააგროვოს საპენსიო დანაზოგი პროფესიულ ან ინდივიდუალურ საპენსიო სისტემებში, რომელშიც უფრო და უფრო მეტი აქცენტი კეთდება შენატანების განხორციელებაზე. აღნიშნული კი უფრო მკაცრ კავშირს ამკვიდრებს გადახდილ შენატანებსა და მისაღებ საპენსიო სარგებელს შორის.



# სარჩევი

- 4** გენერალური დირექტორის მიმართვა
- 8** ადამიანური რესურსების მართვის სამსახურის უფროსის მიმართვა
- 9** საპენსიო სქემის მართვა
- 12** სარგებელი და უპირატესობები
- 12** ვინ შეიძლება იყოს საპენსიო სქემის წევრი?
- 12** საპენსიო შენატანები
- 13** საპენსიო აქტივების მართვა და ინვესტიციების დივერსიფიკაცია
- 13** რისკი
- 13** პენსია
- 13** საპენსიო დანაგროვის გატანა
- 14** საპენსიო ასაკის გადავადება
- 14** პირველ ჯერადი პენსია
- 14** გადასახადები
- 14** გარდაცვალება ან შრომის უნარის დაკარგვა
- 15** სქემაში მონაწილეობის განაცხადი





ბოჩა მეზვრიშვილი

## პარტნიორობის ძალა

პენსიის შესახებ საქართველოს კანონის მიხედვით, საქართველოს ყველა მოქალაქეს საპენსიო ასაკის მიღწევისთანავე (მამაკაცებისთვის 65 წელი და ქალებისათვის 60 წელი) უფლება აქვს მოითხოვოს სოციალური პენსია. საერთაშორისო პრაქტიკის მიხედვით, მსგავსი მახასიათებლების მქონე საპენსიო სისტემას ნულოვან პილარს უწოდებენ. მისი მიზანია მთლიანი მოსახლეობის დაფარვა და თანაბარი ოდენობის პენსიით უზრუნველყოფა. ნებისმიერ მოქალაქეს, რომელიც მიაღწევს საპენსიო ასაკს და აგრძელებს კერძო სექტორში დასაქმებას, უფლება აქვს მოითხოვოს სოციალური პენსია. სოციალური პენსიის ოდენობა წარმოადგენს მნიშვნელოვან ინსტრუმენტს სოციალური დაცვის კუთხით. თუმცა, იგი მოცემულ ეტაპზე ვერ უზრუნველყოფს მაღალი სტანდარტის ცხოვრების პირობებს. შესაბამისად, მნიშვნელოვანია კომპანიაში პროფესიული საპენსიო სქემის არსებობა დამატებითი საპენსიო შემოსავლის მიღების მიზნით, რათა პენსიაზე გასვლის შემდეგ კომპანიის თითოეულ თანამშრომელს გაუჩნდეს დამატებითი საპენსიო შემოსავალი უფრო მაღალი ცხოვრების სტანდარტის უზრუნველსაყოფად.

საპენსიო ფონდების არსებობა ქვეყანაში მნიშვნელოვანი წინგადადგმული ნაბიჯია ფინანსური ბაზრის შემდგომი განვითარებისთვის. გამომდინარე იქიდან, რომ ამჟამად საქართველოს ფინანსური სექტორის აქტივობაში ვაპიტალის ბაზრების როლი მცირეა, შპს „საქაერონავიგაციის“ საპენსიო ფონდში აკუმულირებული ლარის გრძელვადიანი დანაზოგები დადებით როლს ითამაშებს ვაპიტალის ბაზრების განვითარებაში, ლარიზაციის დაჩქარებაში და საბოლოოდ, ეკონომიკის პოტენციალის ზრდაში.



ევროკონტროლის წევრი ქვეყნების სააერონავიგაციო მომსახურების საწარმოებში არსებული საპენსიო სქემების ძირითადი პარამეტრების გათვალისწინებით და გაუთვალისწინებელი საპენსიო დანახარჯების ზრდის რისკების თავიდან აცილების მიზნით კომპანიის პროფესიული საპენსიო სქემა დაეფუძნა „განსაზღვრული შენატანების“ პრინციპს. ამ პრინციპის მიხედვით სქემის მონაწილის საპენსიო შემოსავალი საპენსიო სქემაში განხორციელებულ შენატანებზე, საინვესტიციო მოგებაზე და მუშაობის ხანგრძლივობაზეა დაფუძნებული.

ჩვენ არ შეგვიძლია საპენსიო აქტივების ინვესტირებასთან დაკავშირებული რისკების მთლიანად თავიდან აცილება მაგრამ ჩვენ შეგვიძლია ამ რისკების პარტნიორ კომპანიებთან ერთად გონივრულად მართვა. აღნიშნული კუთხით იმედს ვიტოვებ კომპანიის შიგნით და გარეთ არსებული ერთეულები, მათ შორის: არასახელმწიფო საპენსიო დაზღვევისა და უზრუნველყოფის სამსახური, საპენსიო სქემის სამეთვალყურეო საბჭო და საინვესტიციო კომიტეტი საპენსიო აქტივების მმართველ კომპანიასთან ერთად ყველაფერს იღონებენ რათა საპენსიო სქემის თითოეული მონაწილისათვის დამკვიდრდეს გამჭირვალე, პერიოდულ ანგარიშგებაზე დაფუძნებული საპენსიო სქემის მართვის სისტემა, რომელიც დროის მსვლელობასთან ერთად უფრო და უფრო გაზრდის ნდობის ფაქტორს კომპანიაში.

კომპანიაში პროფესიული საპენსიო სქემის დაფუძნება და მისი ამუშავება კომპლექსური ამოცანა აღმოჩნდა, რომელმაც ჩვენი და ჩვენი პარტნიორი კომპანიების მხრიდან ამ პროცესში ჩართული თანამშრომლებისაგან მტკიცე ხასიათის და შესაბამისი კომპეტენციის გამოვლენა მოითხოვა. მინდა განსაკუთრებული მადლობა გადავუხადო თანადგომისა და მხარდაჭერისათვის:

**ეკონომიკისა და მდგრადი განვითარების სამინისტროს** სსიპ „სახელმწიფო ქონების ეროვნული სააგენტოს“ ხელმძღვანელს ქალბატონ ეკატერინე სისაურს; სსიპ „სახელმწიფო ქონების ეროვნული სააგენტოს“ ანალიტიკური დეპარტამენტის უფროსს ბატონ ლევან მენაბდეს; საპენსიო რეფორმის სამსახურის უფროსს ბატონ გიორგი ჭიჭინაძეს.

**საქართველოს სამოქალაქო ავიაციის სააგენტოს** დირექტორის მოადგილეს ბატონ ლევან კარანაძეს და საფინანსო-ეკონომიკური ანალიზის დეპარტამენტის უფროსს ბატონ ზურაბ კოკლატაძეს.



**ევროკონტროლის და ნატოს თანამშრომლებს:** ევროკონტროლის გენერალურ დირექტორს ბატონ ფრენკ ბრენერს; მარშრუტის სააერონავიგაციო მომსახურების გადასახდელთა ცენტრალური ოფისის დირექტორს ბატონ ადრიან ჰეარბარტს; ევროკონტროლის რესურსების დირექტორატის წესების და რეგულაციების ერთეულის ხელმძღვანელს ქალბატონ საბრინა დეპიკერს; ევროკონტროლის საპენსიო სქემის ყოფილ და მოქმედ ხელმძღვანელ პირებს: ბატონ პიერ დეპიურეჟს, ქალბატონ ბარბარა ჯოვანოლის და ბატონ ჯოვანი ნეროს; ნატოს ფინანსური კონტროლის ოფისის ხაზინის უფროსს ქალბატონ ჯოის ბარბარიჩს და ნატოს საპენსიო ფონდის უფროსს ბატონ აქსელ რეიჩელს.

**სსიპ "საქართველოს დაზღვევის სახელმწიფო ზედამხედველობის სამსახურის" ყოფილ და მოქმედ უფროსებს** ბატონ იოსებ გოგოლაშვილს და ბატონ კონსტანტინე სულამანიძეს, უფროსის პირველ მოადგილეს ბატონ ირაკლი თუთარაშვილს, უფროსის მოადგილეს ქალბატონ ეკატერინე წერეთელს; სადაზღვევო ნორმატივებისა და ლიცენზიების დეპარტამენტის მთავარ სპეციალისტს ქალბატონ ეთერ პაპიაშვილს;

**ეროვნული ბანკის თანამშრომლებს:** ფასიანი ქაღალდების ბაზრის ზედამხედველობის ხელმძღვანელს ქალბატონ მაია წონკოლაურს, განყოფილების თანამშრომლებს ბატონ მამუკა ლორთქიფანიძეს და ბატონ უჩა არჩუაძეს.

**საქართველოს ფინანსური მონიტორინგის სამსახურის უფროსს** ბატონ მიხეილ როინიშვილს, სამსახურის უფროსის მოადგილეს ბატონ გიორგი თევდორაშვილს.

**სადაზღვევო კომპანიების თანამშრომლებს:** ალდაგის საპენსიო სქემის განყოფილების უფროსს, ბატონ გიორგი ტატიშვილს და ჯი-პი-აი ჰოლდინგის გაყიდვების ჯგუფის უფროსს ბატონ დავით ქუთათელაძეს.

**საქართველოს საფონდო ბირჟის დირექტორს** ბატონ გიორგი ფარესიშვილს

**საქართველოს ფასიანი ქაღალდების ცენტრალური დეპოზიტარის გენერალურ დირექტორს ბატონ გაიომ სანაძეს.**

**აქტივების მმართველი კომპანიების თანამშრომლებს:** გალტ ენდ თაგარტის გენერალურ დირექტორს ბატონ ირაკლი ვირტავას, მმართველ დირექტორს ბატონ ოთარ შარიქაძეს და საბროკეროს სამსახურის უფროსს ბატონ გოგა მელიქიძეს, თიბისი ბანკის გენერალური დირექტორის მოადგილეს ბატონ დავით ნიკლაურს, თიბისი ბროკერის დირექტორებს ბატონ ლევან შანიძეს და ბატონ ავთანდილ გიგინეიშვილს, ლიბერთი სექსურითის აქტივების მართვის დირექტორს ბატონ თენგიზ ლაშხს, ქართუ ბროკერის დირექტორს ბატონ გიორგი ნასიბაშვილს.

**შპს „საქაერონავიგაციაში“** არასახელმწიფო საპენსიო სქემის ფრომირების მიზნით შექმნილ სამუშაო ჯგუფის ხელმძღვანელს, ფინანსების მართვის საკითხების მენეჯერს, ბატონ ირაკლი ზაქარეიშვილს და სამუშაო ჯგუფის წევრებს: გენერალური დირექტორის მოადგილეს ბატონ ლევან გეგეშიძეს, გენერალური დირექტორის მოადგილეს საჰაერო მოძრაობის ორგანიზების დარგში ბატონ ზურაბ ავალიშვილს, გენერალური დირექტორის მოადგილეს ევროკონტროლთან ურთიერთობის დარგში ქალბატონ სოფია ტურაბელიძეს, გენერალური დირექტორის მოადგილეს ტექნიკურ დარგში ბატონ დიმიტრი დიგვაუტს, კორპორაციულ მენეჯერს ქალბატონ ნინო ჭიბუტს, ეკონომიკური სამსახურის უფროსს ბატონ რამინ მითაიშვილს, ადამიანური რესურსების მართვის სამსახურის უფროსს ქალბატონ ნინო ლაფაჩს, სამართლებრივი უზრუნველყოფის სამსახურის უფროსს ქალბატონ ლელა გელაშვილს, სამართლებრივი უზრუნველყოფის სამსახურის იურისტს ბატონ გიორგი ხარაიშვილს, სამართლებრივი უზრუნველყოფის სამსახურის იურისტს ქალბატონ ხათუნა სალუქვაძეს, საჰაერო მოძრაობის მართვის უფროსს მეთვალყურეს ბატონ რომან კარასევს, ფრენების უსაფრთხოებისა და ხარისხის მართვის სამსახურის ხარისხის მართვის მენეჯერს ბატონ ლაშა მათიაშვილს, რადიოლოკაციის სამსახურის უფროსს ბატონ იური ტრუბიცინს, საორგანიზაციო-ტექნიკური საქმიანობის სამსახურის უფროსს ბატონ კონსტანტინე ადამიას, ეკონომიკური სამსახურის ანალიზისა და პროგნოზირების განყოფილების უფროსს ბატონ რევაზ ოდიაშვილს და ეკონომიკური სამსახურის ერთეულის განაკვეთის გაანგარიშებისა და საერთაშორისო ორგანიზაციებთან ანგარიშგების განყოფილების უფროსს ქალბატონ თამარ რეხვიაშვილს.



თანამშრომლების კეთილდღეობაზე მუდმივი ზრუნვა ადამიანური რესურსების მართვის სამსახურში ყველაზე მნიშვნელოვანი და დასაფასებელია.

ჩვენ ვმუშაობთ კომპანიაში, რომელიც ემსახურება ფრენების უსაფრთხოებას, ადამიანის სიცოცხლეს, ქვეყანას და ამავედროულად მუდმივად ზრუნავს თითოეული თანამშრომლის კეთილდღეობასა და კმაყოფილებაზე, სადაც შესაბამისად გიჩნდება სურვილი, რომ უფრო მეტი და მეტი გააკეთო შენი კომპანიისათვის.

თუმცა ამჯერად არ შევეცდები დეტალურად გამოვყო ის უპირატესობები, რომლითაც კომპანია უზრუნველყოფს საქაფერონავიგაციაში დასაქმებულ თითოეულ ადამიანს.

კომპანიის მენეჯმენტის გადაწყვეტილებით, 2015 წლის დეკემბერში შეიქმნა პროფესიული საპენსიო სქემა. გენერალური დირექტორის ბრძანებით შექმნილმა სამუშაო ჯგუფმა შეისწავლა მსოფლიოს წამყვანი ქვეყნებისა და საერთაშორისო ორგანიზაციების პრაქტიკა და ქართულ კანონმდებლობასთან სრულ უნისონში დააფუძნა სქემა, რომელიც თითოეული ჩვენგანის "ტკბილი სიბერის" გარანტიაა.

ჩემთვის, როგორც ადამიანური რესურსების მართვის სამსახურის უფროსისთვის, მნიშვნელოვანია, რომ აღნიშნული სქემა კიდევ უფრო ამაღლებს მოტივაციას ჩვენს კოლექტივში და გვხდის კიდევ უფრო მეტად ლოიალურს კომპანიის მიმართ.

ვფიქრობ, რომ რეალურად უნდა ვიამაყოთ იმით, რომ საქაფერონავიგაციამ, როგორც სახელმწიფო საკუთრებაში არსებულმა საწარმომ, პირველმა დანერგა საპენსიო სქემა, რომლის კონცეპტუალური საფუძველის შემუშავება კომპანიის თანამშრომელთა მაქსიმალური მონაწილეობით განხორციელდა. საპენსიო სქემის ადმინისტრირებისა და მისი საქმიანობის ზედამხედველობისათვის კომპანიის შიგნით შეიქმნა სამეთვალყურეო საბჭო, არასახელმწიფო საპენსიო დაზღვევისა და უზრუნველყოფის სამსახური და საინვესტიციო კომიტეტი.

საპენსიო სქემაში განწვრიანებული თანამშრომლები სარგებლობენ შემდეგი უპირატესობები:

- საპენსიო სქემაში მონაწილეობა ნებაყოფლობითია;
- კომპანიის მიერ ყოველთვიური შესატანი აღემატება თითოეული თანამშრომლის შესატანს;
- დასაქმებულთა საპენსიო ფონდში მონაწილეობა განისაზღვრება მხოლოდ შპს "საქაფერონავიგაციაში" მუშაობის პერიოდით და თითოეული მათგანი სარგებლობს საპენსიო სქემით გათვალისწინებული თანაბარი პირობებით;
- კომპანიიდან წასვლისას თანამშრომლები სარგებლობენ საკუთარი დანაზოგით იმ შემთხვევაშიც, თუ მათ საპენსიო ასაკისთვის არ მიუღწევიათ.

ყოველივე აღნიშნულიდან გამომდინარე, საქაფერონავიგაციის ნებისმიერმა თანამშრომელმა სიამაყით უნდა თქვას, რომ ჩვენ ყველას გაგვიმართლა და რომ, საქართველოში ჩვენ სოციალურად ყველაზე მეტად დაცული თანამშრომლები ვართ.







შპს „საქაერონავიგაციის საკენსიო სქემის სამეთვალყურეო საბჭოს“ წევრები საქართველოს დაზღვევის სახელმწიფო ზედამხედველობის სამსახურის უფროსის ბრძანებით დამტკიცებული წესის შესაბამისად არჩეული იქნა კომპანიის პროფესიული კავშირის კრებაზე.

## სამეთვალყურეო საბჭო

შპს „საქაერონავიგაციის არასახელმწიფო საკენსიო სქემის სამეთვალყურეო საბჭო საკენსიო სქემის მართვის უმაღლესი ორგანოა, რომელიც ზედამხედველობს შპს „საქაერონავიგაციის საკენსიო სქემის“ მონაწილეთა არასახელმწიფო პენსიებით უზრუნველყოფას და იცავს მათ ინტერესებს არასახელმწიფო საკენსიო დაზღვევისა და უზრუნველყოფის შესახებ კანონით გათვალისწინებულ შემთხვევებში. ადგენს საკენსიო სქემის წესებს საქართველოს კანონმდებლობის შესაბამისად.

სამეთვალყურეო საბჭო შედგება 4 წევრისაგან. სამეთვალყურეო საბჭოს წევრებს ირჩევს პროფესიული კავშირის/საკენსიო სქემის წევრთა კრება 3 წლის ვადით.



**რამონ მითაიშვილი**  
სამეთვალყურეო საბჭოს თავჯდომარე, შპს „საქაერონავიგაციის“ ეკონომიკური სამსახურის უფროსი



**რომან კარასევი**  
სამეთვალყურეო საბჭოს წევრი, შპს „საქაერონავიგაციის“ უფროსი ავიამეთვალყურე



**ლევან კარანაძე**  
სამეთვალყურეო საბჭოს თავჯდომარის მოადგილე, სსიპ „სამოქალაქო ავიაციის სააგენტოს“ დირექტორის მოადგილე



**ზურაბ კოპლატაძე**  
სამეთვალყურეო საბჭოს წევრი, სსიპ „სამოქალაქო ავიაციის სააგენტოს“ საფინანსო-ეკონომიკური ანალიზის დეპარტამენტის უფროსი

სამეთვალყურეო საბჭოს შემადგენლობის ნახევარი უნდა იყოს საკენსიო სქემის წევრი, მეორე ნახევარი კი არ უნდა იყოს საკენსიო სქემის წევრი. სამეთვალყურეო საბჭოს წევრები თავის მოვალეობას ასრულებენ გასამრტელოს გარეშე. სამეთვალყურეო საბჭოს დებულება ატვირთულია საკენსიო სქემის ვებგვერდზე.

[www.pension.airnav.ge](http://www.pension.airnav.ge)



## არასახელმწიფო საპენსიო დაზღვევისა და უზრუნველყოფის სამსახური

შპს „საქაერონავიგაციის“ პროფესიული საპენსიო სქემის ადმინისტრირებისათვის კომპანიაში შეიქმნა სტრუქტურული ერთეული - არასახელმწიფო საპენსიო დაზღვევისა და უზრუნველყოფის სამსახური. მოცემულ ეტაპზე სამსახური ძირითადი სამი სტრატეგიული მიმართულებით მუშაობს: 1. საპენსიო სქემის ეფექტური და გამჭვირვალე ადმინისტრირება; 2. საინვესტიციო გარემოს/კაპიტალის ბაზრის ანალიზი და აქტივების მმართველებთან თანამშრომლობა და 3. სხვადასხვა ინსტიტუციონალურ ერთეულებთან ურთიერთობის აწყობა.

არასახელმწიფო საპენსიო დაზღვევის და უზრუნველყოფის სამსახურის დებულება ატვირთულია სპანელი სქემის ვებგვერდზე [www.pension.airnav.ge](http://www.pension.airnav.ge).



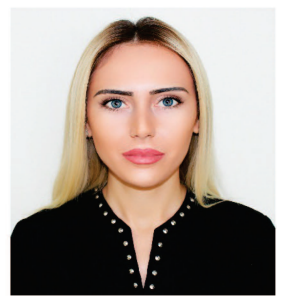
**თამარ ოდიშვილი**  
სამსახურის უფროსი. უზრუნველყოფს არასახელმწიფო საპენსიო სქემის ადმინისტრირებას და არასახელმწიფო საპენსიო დაზღვევისა და უზრუნველყოფის სამსახურის მართვას.



**გიორგი ხარამჭილი**  
საპენსიო სქემის იურისტი. საპენსიო სქემის მონაწილეებს უწევსიურიდულ საკითხებში კონსულტაციას.



**ივანე კვერნველიძე**  
ფინანსების მართვის სპეციალისტი. ახორციელებს არასახელმწიფო საპენსიო სქემის ბუღალტრული აღრიცხვისა და ფინანსური ანგარიშგების წარმოებას.



**ანა გულორდავა**  
კოორდინატორი უზრუნველყოფს საპენსიო სქემის საქმიანობის ფარგლებში ეფექტურ კომუნიკაციას.





## საინვესტიციო კომიტეტი

საინვესტიციო კომიტეტი წარმოადგენს შპს „საქაერონავიგაციის“, როგორც არასახელმწიფო საპენსიო სქემის დამფუძნებლის, მიერ შექმნილ მმართველ ორგანოს, რომელსაც შპს „საქაერონავიგაციის“ არასახელმწიფო საპენსიო სქემის აქტივებით განხორციელებული ინვესტიციების ზედამხედველობა ევალება.

საინვესტიციო კომიტეტი შედგება 5 ან 7 წევრისაგან. საინვესტიციო კომიტეტის წევრთა ნახევარზე მეტი უნდა იყოს „შპს „საქაერონავიგაციის“ არასახელმწიფო საპენსიო სქემის“ წევრი. საინვესტიციო კომიტეტის წევრები თავის მოვალეობას ასრულებენ გასამრჯელოს გარეშე.

საინვესტიციო კომიტეტის წევრი შეიძლება გახდეს შპს 'საქაერონავიგაციის' ნებისმიერი თანამშრომელი წერილობით სურვილის დათქმის შემთხვევაში. საინვესტიციო კომიტეტის წევრობის კანდიდატი კომიტეტის წევრი ხდება საინვესტიციო კომიტეტის მოქმედი ყველა წევრის თანხმობის საფუძველზე. საინვესტიციო კომიტეტის დებულება ატვირთულია საპენსიო სქემის ვებგვერდზე

[www.pension.airnav.ge](http://www.pension.airnav.ge)



**ირაკლი ხაქარეიშვილი**

ფინანსების მართვის საკითხების მენეჯერი საინვესტიციო კომიტეტის წევრი



**სოფია ტურაბულიძე**

გენერალური დირექტორის მოადგილე ევროკონტროლთან ურთიერთობის დარგში საინვესტიციო კომიტეტის წევრი



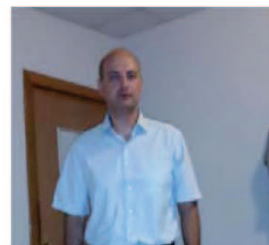
**რომან კარასვი**

უფროსი ავიამეთვალყურე საინვესტიციო კომიტეტის წევრი



**თამარ ოდიშვილი**

არასახელმწიფო საპენსიო დამღვევისა და უზრუნველყოფის სამსახურის უფროსი საინვესტიციო კომიტეტის წევრი .



**ბადრი კვიციანი**

მეტეოროლოგიური სამსახურის უფროსი საინვესტიციო კომიტეტის წევრი

# სარგებელი და უპირატესობები

შპს „საქაერონავიგაციის“ არასახელმწიფო საპენსიო სქემა არის პროფესიული, განსაზღვრული შენატანების (DC) სქემა.

შპს „საქაერონავიგაციის“ არასახელმწიფო საპენსიო დაზღვევისა და უზრუნველყოფის სამსახური სქემის თითოეულ მონაწილეს გაუხსნის ვირტუალურ სახელობით საპენსიო ანგარიშს, რომელიც ყოველთვიურად შეივსება თქვენი და შპს „საქაერონავიგაციის“ მიერ განხორციელებული შენატანებით. საპენსიო აქტივების ინვესტირება, თქვენი საპენსიო დანაგროვის გაზრდის მიზნით, ხორციელდება გამოცდილი აქტივების მმართველი კომპანიის მიერ არასახელმწიფო საპენსიო სქემის სამეთვალყურეო საბჭოსთან და საინვესტიციო კომიტეტთან შეთანხმებული საინვესტიციო სტრატეგიის მიხედვით.

არასახელმწიფო საპენსიო სქემის მონაწილეს საშუალება ეძლევა მიიღოს და გამოიყენოს ქვემოთჩამოთვლილი სარგებელი და წარმოდგენილი უპირატესობები:

- ✓ საპენსიო დანაზღვრის შეგროვების მოქნილი საშუალება;
- ✓ შპს „საქაერონავიგაციისაგან“ გარანტირებული სოციალური შენატანები;
- ✓ საპენსიო ასაკის მიღწევამდე სამსახურიდან წასვლის შემთხვევაში დაგროვილი საპენსიო დანაზღვრის გატანა ან სხვა საპენსიო სქემაში გადატანა;
- ✓ საპენსიო ასაკის მიღწევისას დაგროვილი საპენსიო დანაზღვრის 30%-ის გატანის შესაძლებლობა;
- ✓ შრომის უნარის ნაწილობრივ ან მთლიანად დაკარგვის შემთხვევაში პენსიის აღების შესაძლებლობა;
- ✓ სქემის მონაწილის გარდაცვალების შემთხვევაში დაგროვილი საპენსიო დანაზღვრის ან პენსიის მემკვიდრეობის უფლებით გადაცემა.
- ✓ პენსიის სახის არჩევის შესაძლებლობა.

## ვინ შეიძლება იყოს საპენსიო სქემის წევრი?

**სქემაში  
ნებაყოფლობითი  
მონაწილეობა**

არასახელმწიფო საპენსიო სქემის წევრი შეუძლია გახდეს შპს „საქაერონავიგაციის“ ნებისმიერ თანამშრომელს, რომელსაც შპს „საქაერონავიგაციაში“ 24 თვის ან მეტი მუშაობის სტაჟი აქვს დაგროვილი. სქემაში ჩართვა არის ნებაყოფლობითი და ხდება სქემაში მონაწილეობის განაცხადის(იხ.გვ15) შევსების საფუძველზე. განაცხადში მითითებული პირობების საფუძველზე სქემის მონაწილესთან ფორმდება ხელშეკრულება არასახელმწიფო საპენსიო დაზღვევის და უზრუნველყოფის შესახებ (ხელშეკრულების ნიმუში იხილეთ საპენსიო სქემის ვებ-გვერდზე - [www.pension.airnav.ge](http://www.pension.airnav.ge)). სქემაში მონაწილეობის განაცხადში მითითებული პირობების შეცვლა შეგიძლიათ ნებისმიერ დროს საპენსიო ასაკის მიღწევამდე მინიმუმ ერთი წლით ადრე.

## საპენსიო შენატანები

საპენსიო სქემაში შენატანების განხორციელება ხდება დამსაქმებლის და მონაწილის მიერ სქემის მონაწილის ძირითადი ხელფასის მიხედვით. დამსაქმებლის შენატანი განისაზღვრება ძირითადი ხელფასის 18 პროცენტით, ხოლო მონაწილის შენატანი ძირითადი ხელფასის 7 პროცენტით. დამსაქმებლის და მონაწილის საპენსიო შენატანებს, რომელიც საერთო ჯამში შეადგენს სქემის მონაწილის ძირითადი ხელფასის 25 პროცენტს, აკლდება სახელმწიფო ბიუჯეტში გადასახდელი საშემოსავლო გადასახადი და დარჩენილი თანხა ჩაირიცხება საპენსიო შენატანების ანგარიშზე აქტივების მმართველი კომპანიის მიერ ინვესტიციების განსახორციელებლად.

**დამსაქმებლის  
შალაღი  
წილი საპენსიო  
შენატანებში**

შპს „საქაერონავიგაცია“ შენატანების საპენსიო შენატანების ანგარიშზე ჩაირიცხვას ახორციელებს ყოველთვიურად საანგარიშო თვის მომდევნო თვის 20 რიცხვამდე.

# საპენსიო აქტივების მართვა და ინვესტიციების დივერსიფიკაცია

საპენსიო აქტივების ინვესტირება ხორციელდება აქტივების მმართველი კომპანიის მიერ, შპს „საქაერონავიგაციის“ არასახელმწიფო საპენსიო სქემის სამეთვალყურეო საბჭოსთან და საინვესტიციო კომიტეტთან შეთანხმებული საინვესტიციო სტრატეგიის შესაბამისად.

**დაბალი რისკი, სტაბილური შემოსავალი**

საწყის ეტაპზე, სტაბილური შემოსავლის მიღების მიზნით, საპენსიო სქემის აქტივების ინვესტირება ხორციელდება დაბალ რისკიან საინვესტიციო პორტფელში. საპენსიო აქტივების ზრდის და საპენსიო სქემის პოპულაციის ყოველმხრივი შესწავლის კვალობაზე შეიქმნება სხვადასხვა რისკის მატარებელი პორტფელები: დაბალი რისკის სტაბილური შემოსავლის მქონე პორტფელი, მაღალი შემოსავლის მიღების იმედით მაღალი რისკის პორტფელი და საშუალო რისკის

პორტფელი. აღნიშნულ ეტაპზე საპენსიო სქემის მონაწილეს რისკის მიმართ საკუთარი დამოკიდებულების დაფიქსირების და დაბალ, მაღალ და საშუალო რისკის მატარებელ საინვესტიციო პორტფელებში მონაწილეობის საშუალება მიეცემა.

## რისკი

ინვესტიციებმა შეიძლება განიცადოს როგორც ზრდა, ასევე კლება. ასე რომ, რისკი არის ინვესტიციების განუყოფელი ნაწილი. მნიშვნელოვანია ვიცოდეთ, რომ რისკი არ არის აუცილებლად ცუდი რამ და რომ, რისკის განევა შეიძლება იყოს ძალიან ეფექტური.

რისკის მიმართ თქვენი დამოკიდებულება თავის მხრივ მრავალ ფაქტორზეა დამოკიდებული, მაგალითად როგორცაა: თქვენი ასაკი, პასუხისმგებლობა და წარსული გამოცდილება. ზოგადად საინვესტიციო სტრატეგია დამოკიდებული უნდა იყოს ინვესტირების ჰორიზონტზე, სხვა სიტყვები რომ ვთქვათ, დროის იმ პერიოდზე, რომლის განმავლობაშიც მოხდება შენატანების განხორციელება სახელობით საპენსიო ანგარიშზე. თქვენი პენსიის ოდენობა დამოკიდებულია თქვენს სახლობით საპენსიო ანგარიშზე დაგროვილ თანხაზე. რაც უფრო ხანგრძლივია ინვესტირების ჰორიზონტი, მით უფრო მეტი რისკის აღება უნდა შეგეძლოთ საკუთარ თავზე.

## პენსია

სქემის მონაწილემ არჩევანი უნდა გააკეთოს მუდმივ პენსიასა და განსაზღვრული ვადით გასაცემ პენსიას შორის. მუდმივი პენსია მონაწილეს ეძლევა პენსიის გაცემის დაწყებიდან გარდაცვალებამდე მთელი პერიოდის განმავლობაში, ხოლო განსაზღვრული ვადით გასაცემი პენსია ეძლევა წინასწარ შეთანხმებული ვადის (არანაკლებ ხუთი წლის) განმავლობაში.

მუდმივი პენსიის გაცემა წყდება მონაწილის გარდაცვალების შემთხვევაში, ხოლო განსაზღვრული ვადით გასაცემი პენსია მონაწილის გარდაცვალების შემთხვევაში ეძლევა მის მემკვიდრეებს იმავე პირობებით, რა პირობებითაც მიიღებდა მონაწილე.

**პენსიის მემკვიდრეებისათვის გადაცემა**

პენსიის გადახდა მოხდება თქვენი განცხადების საფუძველზე განცხადების მიღებიდან ერთი თვის განმავლობაში.

## საპენსიო დანაბროვის გატანა

თუ შპს „საქაერონავიგაციას“ დატოვებთ საპენსიო ასაკის მიღწევამდე თქვენს სახელობით საპენსიო ანგარიშზე დაგროვილ საპენსიო დანაზოგს მიიღებთ შეუმცირებლად.

## საპენსიო ასაკის გადავადება

თქვენ ასევე გაქვთ შესაძლებლობა გადაავადოთ პენსიის მიღების თარიღი. ეს შესაძლებლობა განსაკუთრებით მნიშვნელოვანია შპს „საქაერონავიგაციის“ იმ თანამშრომლებისათვის, რომლებმაც უკვე მიაღწიეს საქართველოს კანონმდებლობით დადგენილ საპენსიო ასაკს (კაცი 65 წელი, ქალი 60 წელი). მათაც აქვთ შესაძლებლობა ჩაერთონ ჩვენს სქემაში და იზრუნონ საკუთარი საპენსიო ანაზღაურების გაზრდაზე.

## პირველ ჯერად გასაცემი პენსია

არ აქვს მნიშვნელობა პენსიის აღებას დაიწყებთ საპენსიო ასაკის მიღწევისას, შრომის უნარის დაკარგვისას თუ გადავადებული საპენსიო ასაკის მიღწევისას, თქვენ გაქვთ შესაძლებლობა პირველი ჯერადი პენსიის სახით მიიღოთ თქვენი საპენსიო დანაგროვის 30 პროცენტი. უნდა იცოდეთ, რომ პირველი ჯერადი პენსიის აღება არ არის სავალდებულო და რაც უფრო მეტ თანხას აიღებთ პირველი ჯერადი პენსიის სახით, მით უფრო ნაკლები იქნება პენსია, რომელსაც მიიღებთ შემდგომში.

საპენსიო  
დანაგროვის 30%  
პირველ ჯერად  
გასაცემი  
პენსიის სახით

## გადასახადები

საქართველოს საგადასახადო კოდექსის შესაბამისად საპენსიო სქემის მონაწილის ძირითადი ხელფასისი საფუძველზე დამსაქმებლისა და მონაწილის მიერ საპენსიო სქემაში განხორციელებული შენატანები, ჯამში ძირითადი ხელფასის 25 პროცენტი, ექვემდებარება 20 პროცენტიანი სამემოსავლო გადასახადის განაკვეთით დაბეგვრას შენატანების განხორციელების დროს.

საპენსიო აქტივების ინვესტირებიდან მიღებული წმინდა საინვესტიციო შემოსავალი ითვლება პროცენტად და იბეგრება გადახდის წყაროსთან გადასახდელი თანხის 5 პროცენტიანი განაკვეთით, დაგროვილი საპენსიო დანაზოგის ან პენსიის გაცემის დროს.

## ბარდაცვალება ან შრომის უნარის დაკარგვა

სქემის მონაწილის გარდაცვალების შემთხვევაში საპენსიო სქემის მონაწილის სახელობით საპენსიო ანგარიშზე არსებული საპენსიო დანაგროვი მთლიანად გადაეცემა მის მემკვიდრეებს კანონმდებლობის შესაბამისად.

მონაწილის მიერ შრომის უნარის ნაწილობრივ ან სრულად დაკარგვის შემთხვევაში მონაწილეს უფლება აქვს დაიწყოს პენსიის მიღება მიუხედავად იმისა, რომ არ მიუღწევია საპენსიო ასაკისათვის.

# სქემაში მონაწილეობის განაცხადი N

წინამდებარე განაცხადი წარმოადგენს საპენსიო სქემის მონაწილესთან არასახელმწიფო საპენსიო დაზღვევისა და უზრუნველყოფის შესახებ გაფორმებული ხელშეკრულების საფუძველსა და მის განუყოფელ ნაწილს

მონაწილის პირადი ინფორმაცია

განმეორიანების<sup>1</sup> N \_\_\_\_\_

- სახელი და გვარი: \_\_\_\_\_ კ/ნ: \_\_\_\_\_
- დაბადების თარიღი: \_\_\_\_\_ 3. სქესი: მდედრ.  მამრ.
- მისამართი: \_\_\_\_\_
- ტელეფონის ნომერი \_\_\_\_\_ 6. ელ-ფოსტა: \_\_\_\_\_
- თანამდებობა: \_\_\_\_\_
- შპს "საქაერონავიგაციაში" სამუშაოს დაწყების თარიღი<sup>2</sup>: \_\_\_\_\_

მონაწილის მიერ არჩეული საპენსიო ანაზღაურება

- განსაზღვრული ვადით გასაცემი პენსია  საპენსიო ანაზღაურების ვადა<sup>3</sup> \_\_\_\_\_ წ.
- მუდმივი პენსია  ინდივიდუალური  ერთობლივი
- პირველ ჯერად გასაცემი პენსია<sup>4</sup> \_\_\_\_\_ %
- საპენსიო ასაკის გადავადება<sup>5</sup> \_\_\_\_\_ წლით

მონაწილის ხელმოწერა: \_\_\_\_\_

დამფუძნებელი: \_\_\_\_\_

განაცხადის შევსების თარიღი

რიცხვი

თვე

წელი

<sup>1</sup> განმეორიანების ნომერს ანიჭებს არასახელმწიფო საპენსიო დაზღვევისა და უზრუნველყოფის სამსახური

<sup>2</sup> საპენსიო სქემის მონაწილე შეიძლება იყოს 18 წლის ასაკს მიღწეული პირი, რომელიც არანაკლებ 24 კალენდარული თვის განმავლობაში იმყოფება შრომით ურთიერთობაში შპს "საქაერონავიგაციასთან"

<sup>3</sup> საპენსიო ანაზღაურების ვადა არ უნდა იყოს 5 (ხუთ) წელზე ნაკლები

<sup>4</sup> პირველ ჯერად გასაცემი პენსიის მოთხოვნის შემთხვევაში თანხა არ უნდა აღემატებოდეს საპენსიო დანაგროვის 30%-ს

<sup>5</sup> მონაწილეს უფლება აქვს კანონმდებლობით დადგენილი საპენსიო ასაკი გადაავადოს განმეორიანებისას, საპენსიო ასაკის მიღწევამდე არაუგვიანეს ერთი წლით ადრე.

თბილისი



ქუთაისი



ბათუმი



SAKA-DCPF

[www.pension.airnav.ge](http://www.pension.airnav.ge)



e-mail: [pension@airnav.ge](mailto:pension@airnav.ge)